

GUÍA RÁPIDA

VIO 4K - Ref. V701



ANALOG WAY
Pioneer in Analog, Leader in Digital

Le damos las gracias por elegir **Analog Way** y **VIO 4K**. Siga estos sencillos pasos y, en unos minutos, podrá configurar y usar su flamante **Caja de herramientas de procesamiento de vídeo**. Descubra las capacidades de **VIO 4K** y su intuitiva interfaz diseñada para satisfacer todas las necesidades en términos de procesamiento y conversión de imágenes.

CONTENIDO DE LA CAJA

- 1 x **VIO 4K (V701)**
- 1 x Cable de alimentación
- 1 x Cable trenzado Ethernet (para el control del dispositivo)
- 1 x Conector MCO de 5 pines
- 1 x Software de control remoto basado en web incluido y hospedado en el dispositivo
- 1 x Kit de montaje en bastidor (las piezas están guardadas en la espuma del embalaje)
- 1 x Manual de usuario (versión HTML)*
- 1 x Guía rápida*

* El Manual de usuario y la Guía rápida también están disponibles en www.analogway.com



Visite nuestro sitio web para registrar sus productos y recibir notificaciones sobre las nuevas actualizaciones de firmware:
<http://bit.ly/AW-Register>

PRECAUCIÓN!

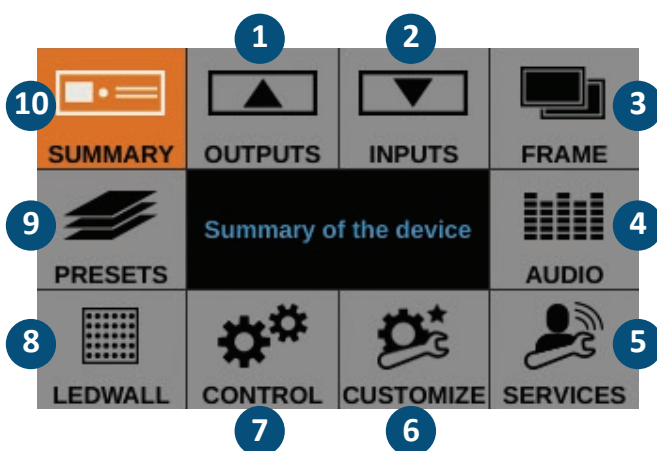
Se recomienda utilizar soporte adicional como el bastidor posterior o raíles laterales para todas las aplicaciones de montaje.

CONFIGURACIÓN Y FUNCIONAMIENTO RÁPIDOS

Puede controlar y configurar rápidamente su nueva unidad **VIO 4K** desde la propia unidad, mediante los botones y el árbol de menús del panel frontal.

- Encienda la unidad para acceder al árbol de menús del panel frontal:

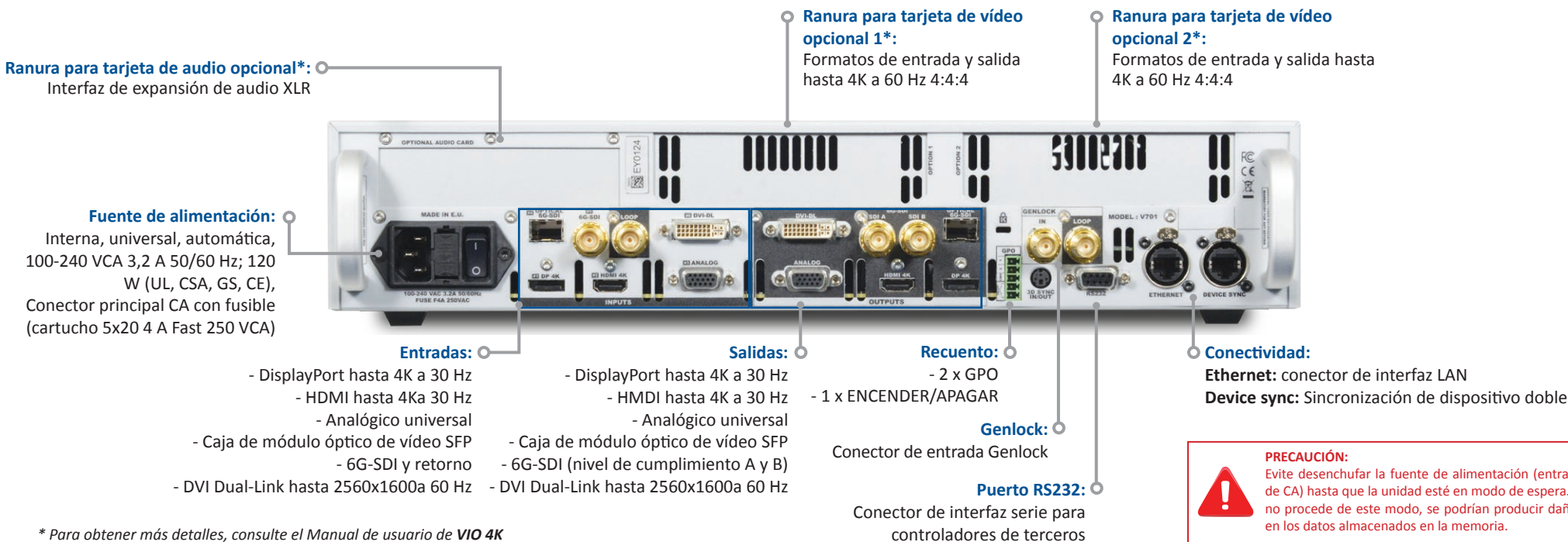
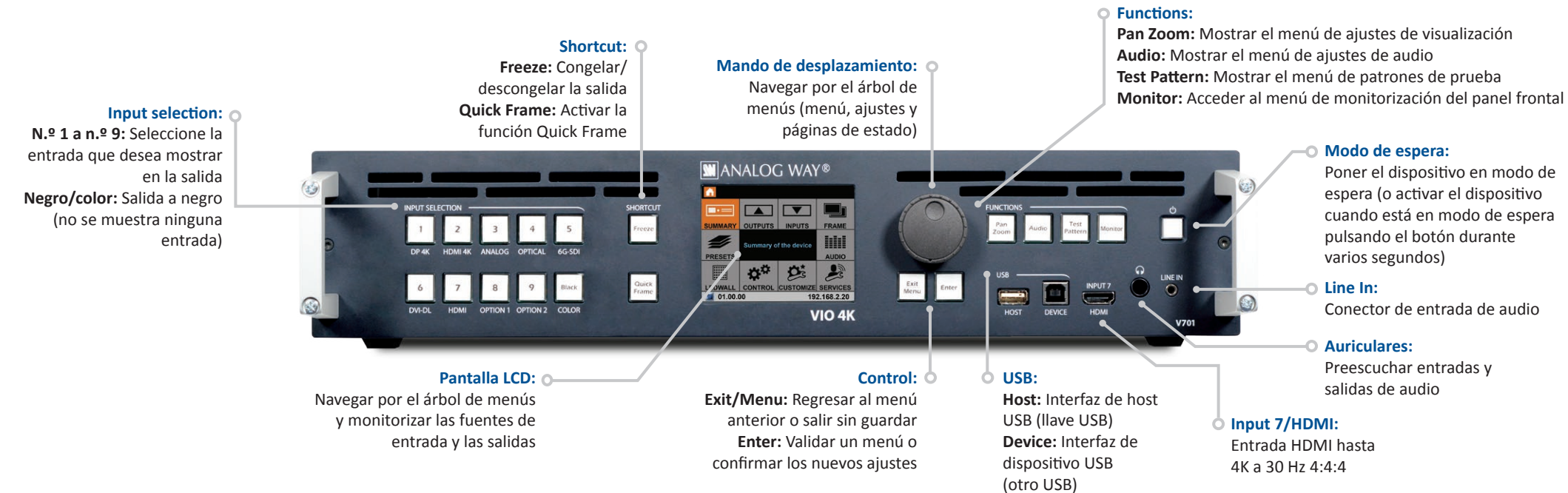
Menús del panel frontal en la pantalla LCD



1. Configure sus salidas y los conectores de las salidas.
2. Configure sus entradas y los conectores de las entradas.
3. Importe frames y gestione características de frames.
4. Configure el audio y gestione la asignación de A/V.
5. Acceda a la información de asistencia técnica y a los servicios de control del dispositivo.
6. Cree formatos personalizados, gestione transiciones, ajuste el color de fondo de la pantalla...
7. Gestione los valores de configuración del dispositivo y las funciones de control como LAN y la característica Safe Input Select (Selección de entradas segura).
8. Ajuste la zona de interés (ZDI) de LED en pared y configure la vista.
9. Guarde y cargue configuraciones predefinidas.
10. Compruebe la configuración actual de su **VIO 4K**.

- Gire el **mando de control** del panel frontal y pulse los botones **ENTER** (Entrar) y **EXIT/MENU** (Salir/Menú) para desplazarse por los menús y ajustar su configuración.
- Seleccione la entrada que desea mostrar en la salida eligiendo el botón **INPUT SELECTION** (Selección de entrada), o use **BLACK** (Negro) para que la salida sea el color de fondo de pantalla.

VIO 4K - REF. V701 / DESCRIPCIÓN DE LOS PANELES FRONTAL Y TRASERO



* Para obtener más detalles, consulte el Manual de usuario de VIO 4K

DESCRIPCIÓN GENERAL DEL FUNCIONAMIENTO

COLOR DEL BOTÓN USO

- Rojo fijo:**  Entrada, función o acceso directo activos
- Verde fijo:**  Entrada, función o acceso directo disponibles
- Parpadeando:**  Dispositivo inicializándose
- Apagado:**  Entrada, función o acceso directo NO disponibles

CONFIGURACIÓN DE SALIDA

Entre al menú **OUTPUTS** (Salidas) para configurar sus salidas.

Velocidad y formato de salida:

- Elija el formato y el modo de generación de velocidad y, a continuación, ajuste la configuración del formato correspondiente.
- Vaya al menú **CUSTOMIZE** (Personalizar) y cree su propio formato personalizado cuando el formato requerido no esté disponible en la lista de **formatos predefinidos**.

SUGERENCIA: Para evitar un escalado adicional, intente usar la resolución nativa de la pantalla o los proyectores.

Zona de interés:

Ajuste la zona activa de su pantalla en el formato de salida.

Correcciones de imagen:

- Ajuste la corrección gamma de su imagen de salida (especialmente útil si configura un **LED en pared**).
- Use los ajustes avanzados de color como temperatura del color, brillo y contraste para realizar un ajuste fino de la imagen de salida.

CONFIGURACIÓN DE ENTRADA

- Entre al menú **INPUTS** (Entradas) para obtener una visión general de todas las entradas y sus estados.
- Seleccione **AUTOSET ALL** (Definir automáticamente todas) para ejecutar la detección automática de todos los conectores y entradas.

Configuración de entrada:

- Seleccione una entrada para configurarla individualmente.
- Entre al menú **Plug Settings** (Ajustes de conector) para seleccionar el tipo de señal de entrada por conector, habilite o deshabilite la negociación HDCP en las fuentes conectadas al conector de entrada, y gestione los formatos EDID preferidos del conector.
- Seleccione el menú **Image Settings** (Ajustes de imagen) para optimizar la señal de la imagen de entrada y corregir el tamaño y la relación de aspecto de la imagen.

SUGERENCIA: Recorte la imagen y use una relación de aspecto de pantalla para corregir la relación de aspecto de la imagen tras el recorte.

ADMINISTRACIÓN DE AUDIO

Ajustes de entrada y salida de audio:

Configure el audio de forma independiente del contenido de vídeo:

- Gestione hasta 4 pares de canales integrados por entrada/salida.
- Configure audio auxiliar para cada par de audio.
- Configure una lista previa de audio y preescuche su contenido en la salida de auriculares.

Asignación A/V:

Seleccione un modo de asignación A/V para asignar una transmisión de audio a la salida (audio integrado mediante asignación de A/V):

- **Modo Seguir asignación:** El contenido de audio de la salida seguirá a la asignación de A/V de la entrada seleccionada en tiempo de ejecución.
- **Modo Enrutamiento directo:** El contenido de audio de la salida se establece de una vez por todas, independientemente de la entrada seleccionada en tiempo de ejecución.

SUGERENCIA: Use el modo **Seguir asignación** para asignar transmisiones de audio y conectores de entrada, y configure la asignación de A/V de sus entradas.

AJUSTES DE VISTA

Configure la «Vista» de sus entradas en la pantalla:

- Use **Panorámica (Pan)** y **ampliación (Zoom)** para cambiar el tamaño y la posición de la vista en su pantalla.
- Aplique un **efecto (Effect)** de color o habilite un movimiento de **rotación (Flip)** en la vista de una entrada en vivo.
- **Guarde** los ajustes de la vista y vuelva a usarlos más adelante en cualquier entrada mediante el **Banco de vistas (View Bank)**.
- Cree valores **predefinidos** de sus ajustes de entradas y vistas para cargarlos fácilmente en tiempo de ejecución.

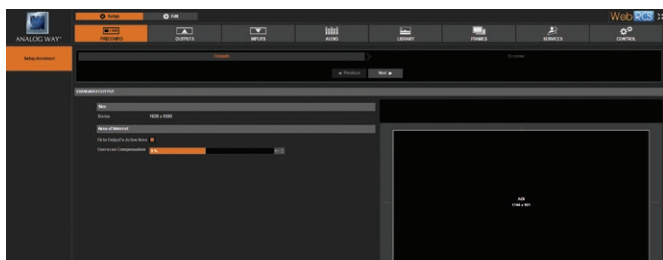
CONTROL DE FUENTES

- **Congele** la salida y **monitoree** entradas y salidas en la pantalla LCD del panel frontal.
- Personalice el **tipo de transición** y la **duración de la transición** para obtener una transición suave entre fuentes.
- Use **frames** para crear una transición entre frames o active la función **Quick Frame** para mostrar rápidamente un frame en la salida.
- Seleccione la entrada que desea mostrar en la salida eligiendo el botón **INPUT SELECTION** (Selección de entrada).

SUGERENCIA: Habilite el control **Safe Input Select** (Selección de entradas segura) del panel frontal para boquear la selección de entradas sin señal.

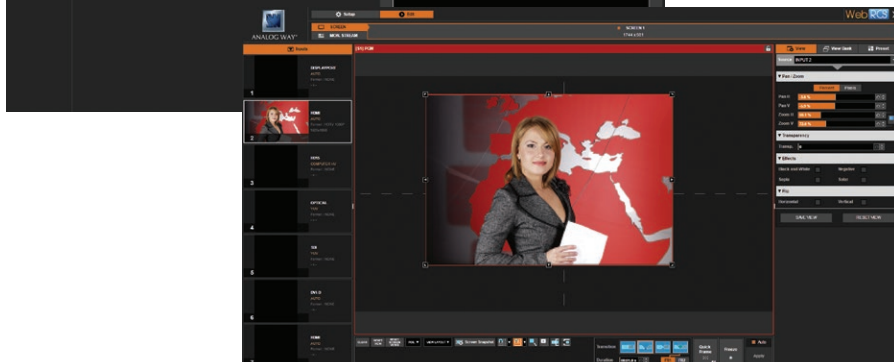
Puede usar la interfaz de **Web RCS** para controlar y configurar de forma remota su unidad **VIO 4K** desde un PC o una tableta a través de la LAN o USB.

Interfaz de Web RCS cargada en el explorador web



MENÚ DE CONFIGURACIÓN (SETUP)

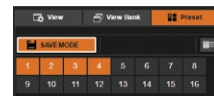
- Configure sus salidas y cree formatos personalizados
- Configure sus entradas y los conectores de las entradas
- Configure el audio y gestione la asignación de A/V
- Importe frames y gestione características de frames
- Acceda a la información de asistencia técnica
- Gestione los ajustes del dispositivo y las funciones de control



MENÚ DE EDICIÓN (EDIT)

Disponga todos los elementos juntos en la pantalla:

- Cambie el tamaño y la posición de la vista
- Guarde y vuelva a usar los ajustes de vistas
- Guarde y vuelva a usar valores predefinidos
- Monitorice fuentes de entrada
- Seleccione entradas
- Gestione transiciones
- Congele la salida
- Muestre un frame rápido



El software de control remoto **Web RCS** está integrado en la unidad **VIO 4K** y solo necesita un explorador web y una red LAN estándar (o una conexión de Ethernet sobre USB) para conectarse.

Conexión a Web RCS (LAN)*

Para conectar a la interfaz de Web RCS de su unidad **VIO 4K** a través de una red LAN estándar:

1. Conecte su ordenador a la unidad **VIO 4K** con el cable Ethernet suministrado
2. En el ordenador, abra un explorador web que admita el reproductor Flash®
3. En este explorador web, escriba la dirección IP de la unidad **VIO 4K** (que se muestra en la pantalla LCD del panel frontal). Debería iniciarse la conexión con Web RCS.

Configuración manual: If your computer is not set to DHCP (automatic IP detection) mode, you need to setup LAN manually to be able to connect:

(1) Configurar su unidad **VIO 4K**

1. Vaya a **Control > Connection > LAN Setup** en el árbol de menús del panel frontal
2. Deshabilite la funcionalidad **Obtain IP via DHCP**
3. Edite los ajustes de LAN de su unidad **VIO 4K**, por ejemplo:
 - **Dirección IP:** 192.168.2.140
 - **Puerta de enlace:** 192.168.2.160
 - **Máscara de red:** 255.255.255.0

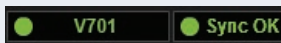
4. Seleccione **Apply** (Aplicar) para aplicar y guardar los nuevos ajustes.

(2) Configurar el adaptador de LAN de su PC

1. Abra los ajustes de su adaptador de LAN
2. Asigne una dirección IP a su ordenador en la misma red y subred que su unidad **VIO 4K**, por ejemplo:
 - **Dirección IP:** 192.168.2.16
 - **Puerta de enlace:** 192.168.2.150
 - **Máscara de red:** 255.255.255.0

Ahora debería poder conectarse.

Una vez establecida la conexión, la interfaz de Web RCS se cargará en su explorador web. Los 2 iconos en la esquina inferior derecha de la pantalla indican que Web RCS ya está listo para ser usado:



- **V701:** Pasa a color verde cuando está conectado
- **Sync OK:** Pasa a color verde cuando Web RCS ha finalizado la sincronización

Si tiene problemas para sincronizar, pruebe a borrar la memoria caché y actualizar la página (CTRL+F5 es el acceso directo de la mayoría de exploradores).

* Consulte el Manual de usuario para obtener información sobre cómo conectarse a través del puerto USB.

GARANTÍA Y SERVICIO

Este producto **Analog Way** tiene 3 años de garantía en piezas y mano de obra, en fábrica. Esta garantía no incluye ninguna avería resultante de la negligencia del usuario, modificaciones especiales, cortes del suministro eléctrico, abuso (caídas/colisiones) y/o cualquier otro daño inusual. En el improbable caso de que una avería, póngase en contacto con su oficina local de **Analog Way** para su reparación.

SACAR MÁS PARTIDO A LA UNIDAD VIO 4K

Para obtener más detalles sobre las características, funciones y procedimientos, consulte el Manual de usuario de **VIO 4K** o visite nuestro sitio web: www.analogway.com